



# AU GREZ de l'Info

Un sentier parmi tant d'autres à Grez-Doiceau.

## BULLETIN COMMUNAL DE GREZ-DOICEAU

**Concert de Noël**  
Mercredi 22 décembre 2010

**44**

| Décembre 2010 |

**Thème :**

**Bilan communal  
de l'année 2010**

Rendez-vous à  
l'Eglise d'Archennes  
(rue des Monts 1), à 19h.

Académie de Musique :  
010/84.00.83  
academie.grez@skynet.be

# SOMMAIRE

**Page 3: Editorial**

**Page 4: Conseils communaux**

**Pages 5 et 6: Environnement**

**Page 7: Gestion des déchets**

**Pages 8, 9, 10 et 11: Bilan des réalisations**

**Page 12: Ça nous intéresse**

**Pages 13 et 14: Que faire à Grez-Doiceau?**

**Pages 15 et 16: Au Grez des fêtes 2011**



## Administration communale

place Ernest Dubois 1  
1390 Grez-Doiceau  
Tél.: 010/84.83.00

Site: [www.grez-doiceau.be](http://www.grez-doiceau.be)  
Courriel: [info@grez-doiceau.be](mailto:info@grez-doiceau.be)

## Les brèves de votre commune !

### Correction

Une erreur s'est glissée dans le bulletin communal n°42 où le thème était destiné aux seniors. Le cours de yoga accessible aux personnes du 3ème âge a lieu le jeudi, de 10h45 à 12h et non le vendredi de 10h à 12h30.

Infos: 010/86.19.74

### Rappel bon à valoir sacs poubelles

Il ne vous reste que quelques jours pour venir chercher le(s) rouleau(x) de sacs poubelles au(x)quel(s) vous avez droit conformément à l'arrêté gouvernemental wallon du 5 mars 2008. Vous pouvez venir les retirer du lundi au samedi de 9h à 12h au guichet environnement, place Ernest Dubois n°17 (bureaux des Travaux publics et de l'Urbanisme) jusqu'au 31 décembre inclus en vous présentant avec votre bon rouge.

Infos: 010/84.83.57

### JOB : envie de devenir volontaire à la Protection civile ?

La Protection civile offre son aide à la population et vient en renfort des services de secours et de police lors de catastrophes ou de calamités de grande ampleur. Ses hommes interviennent 24h/24 et 7j/7. Il arrive pourtant que les 600 agents professionnels aient besoin d'aide. Pour cela, les agents volontaires sont essentiels !

En tant que volontaire à la protection civile, vous accomplirez des prestations ponctuelles telles que :

- Distribution d'eau potable ou de vivres ;
- Participation à la recherche de personnes disparues ;
- Lutte contre les pollutions ;
- Soutien logistique à la police et la justice ;
- Participation à des missions d'aide internationales ;
- Entretien du matériel lourd ;
- ...

Cette année, la Protection civile recrute 400 agents volontaires pour ses différentes unités situées sur l'entièreteré du territoire belge.

Infos: [www.protectioncivile.be](http://www.protectioncivile.be) et cliquez sur Jobs

# EDITORIAL

## Au revoir 2010 ! Bonjour 2011

Une année pleine d'activités, riche d'événements se termine.

C'est l'occasion de tirer des bilans, de faire des constats et de prendre de bonnes résolutions afin que 2011 soit meilleure et plus juste pour tous.

Rêvons d'un monde où tous, nous serions plus tolérants, plus civiques, plus volontaires et entreprenants, plus respectueux des autres, plus solidaires et où chacun trouverait un travail.

Rêvons que chacun veille à éviter toutes ces petites nuisances telles que tondre le dimanche, laisser aboyer intempestivement son chien, se garer sur les trottoirs, rouler trop vite dans les villages et aux abords des écoles, jeter ses déchets par la fenêtre de son véhicule ou à proximité des bulles à verres ou encore sur le terrain de son voisin... Mille et une petites choses qui peuvent améliorer notre qualité de vie à tous. Faisons preuve de responsabilité et de civisme.

La fin de l'année est aussi l'heure des bilans. Il est facile pour certains de dire : « Il n'y a qu'à... », il est pourtant si facile de... Qu'attendent-ils pour faire ceci ou cela... ? » Il est très facile de dénigrer, de démolir en rapportant des mensonges, en colportant des demi-vérités ou des

rumeurs. Il est tellement facile de ne pas se prononcer, de fuir ses responsabilités, de s'abstenir ou encore de s'opposer à tout.

Il est bien plus difficile de proposer, de construire, d'oser créer et d'avancer avec son temps.

*Comme Bernard Werber le cite si bien : « Il est des moments où les rêves les plus fous semblent réalisables à condition d'oser les tenter. »*

C'est pourquoi, nous continuerons, durant les deux années à venir, dans ce sens c'est-à-dire à vous écouter, à créer des projets et à les concrétiser mais aussi à réfléchir à l'avenir de chacun d'entre vous au sein de notre commune.

Notre politique n'est pas de faire de la cosmétique de surface ou encore moins de vous lancer de la poudre aux yeux mais bien d'avancer avec vous et d'évoluer avec notre temps !

Que 2011, soit une année de plein épanouissement pour vous et votre famille, qu'elle soit synonyme de bonheur, de santé, de prospérité, de solidarité, d'entente, d'harmonie...

Bonnes fêtes, Joyeux Noël et Bonne Année.

Alain Clabots  
Bourgmestre

## Une attachée culturelle à Grez-Doiceau

L'Administration communale de Grez-Doiceau a le plaisir de vous annoncer qu'une attachée culturelle a été engagée. Elle œuvrera, en collaboration avec l'Echevin de la Culture, à l'organisation et la gestion d'événements culturels dans votre commune.

Souvent en association avec différents acteurs de la vie culturelle et patrimoniale de la région, elle veillera à atteindre les divers objectifs qui lui ont été confiés, dont voici quelques exemples :

- étendre le réseau de lecture publique par le biais de la création d'une nouvelle implantation de la bibliothèque communale au centre de Grez-Doiceau ;
- organiser des activités autour du livre en collaboration avec le service des Affaires sociales et culturelles ;
- développer la programmation de spectacles vivants ou d'expositions d'arts plastiques;

- développer les synergies intercommunales entre le Centre culturel de la vallée de la Nethen et la commune de Grez-Doiceau ;
- valoriser au mieux l'environnement patrimonial ;
- soutenir des projets culturels musicaux, tels que l'Événement Chopin avec l'Académie de Grez-Doiceau ou l'accueil du Festival musical du Brabant wallon, édition 2011.

N'hésitez pas à contacter Mme Valentine Hanin, Attachée culturelle, pour obtenir des informations complémentaires.

### Attachée culturelle

**Valentine Hanin**

Informations et rendez-vous :  
010/84.83.41 (tous les jours sauf le lundi)  
culture@grez-doiceau.be

# CONSEIL COMMUNAL

Pour découvrir le résumé complet du Conseil:

[www.grez-doiceau.be](http://www.grez-doiceau.be)

## Conseil communal du mardi 19 octobre 2010

**Le Conseil approuve le plan d'entreprise de la Régie Communale Autonome Grez-Doiceau pour l'année 2011.**

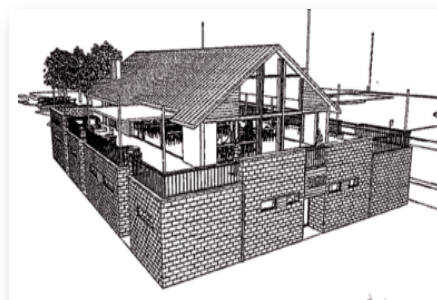
Ce plan est un guide de gestion par poste, élaboré en parallèle au budget 2011 et approuvé par le Conseil d'Administration de la Régie communale autonome en sa séance du 28/09/2010. Ces postes sont :

1. Pratique sportive : objectif de continuation d'augmentation du taux d'activités sportives.
2. Gestion quotidienne.
3. Des actions pour la sécurité et contre la dégradation.
4. Promotion et communication.
5. Investissements envisagés en 2011.



Octroi d'un subside de fonctionnement à la Régie communale autonome Grez-Doiceau à concurrence d'un montant maximum de 120.000 euros pour l'année 2011.

Le Conseil approuve le projet et les objectifs de fonctionnement de l'Ecole des jeunes de football ainsi que les délibérations du Conseil d'Administration de la RCA Grez-Doiceau du 28 septembre 2010 relatives aux projets de construction d'une infrastructure sportive de football au Stampia (Club-House + parkings, abords et pontons).



Le Conseil approuve le principe d'acquérir deux épanduses pour assurer les services communaux d'épandage durant la période hivernale.

Le Conseil charge le Collège d'étudier avec un groupe de travail l'opportunité et la faisabilité d'organiser l'apprentissage en immersion pour la prochaine rentrée scolaire 2012-2013 dans une des implantations de l'école communale Fernand Vanbever.

## Conseil communal du mardi 9 novembre 2010

Le Conseil octroie un subside de 2.000 € au Centre national de Coopération au Développement (CNCD - Opération 11.11.11).

Le Conseil approuve la nouvelle estimation de marché pour les travaux de réhausse du pavillon de l'école communale Fernand Vanbever au montant de 500.000 €.

Le Conseil approuve et arrête définitivement le plan d'alignement de la rue de la Prairie à Nethen.

Le Conseil approuve et arrête définitivement le plan d'alignement de la route de l'Eglise Saint-Martin à Biez.

Le Conseil approuve le dossier d'adjudication relatif aux travaux d'égouttage exclusif de la rue Léopold Vanmeerbeek.

Le Conseil approuve le principe du projet consistant en la création de pistes cyclo-piétonnes sur l'avenue Felix Lacourt (tronçon partiel) ainsi que le principe d'installer de l'éclairage de sécurité au passage piétonnier qui y sera créé.

Le Conseil approuve le principe de réaliser des travaux d'aménagement et de sécurisation sur la chaussée de Jodoigne (carrefour entre la chaussée de Jodoigne et les rues du Waux-Hall et Lambermont) et de la Libération (tronçon en ligne droite avant la place Ernest Dubois) dans le cadre d'une amélioration de la sécurité routière.

Dans le cadre du plan triennal 2010-2012, le Conseil approuve et arrête la liste des dossiers voiries à égoutter et à aménager comme suit:

**Année 2011:** rue du Beau Site (depuis l'avenue Felix Lacourt jusqu'au carrefour formé avec l'avenue des Sapins): voirie + égouttage), les rues Cocher, Doyen, du Bois Gibet, de la Hocaille (tronçon côté ancienne sablière, côté ancienne école communale), de la Croix, du Pont, du Puit, ruelle des Croix et l'avenue des Sapins: égouttage exclusif.

**Année 2012:** les rues de Weert-Saint-Georges et Joseph Toussaint: égouttage exclusif.

(les années annoncées sont celles où l'Administration communale introduira la demande auprès de la Région wallonne)

La Commune acquiert un aspirateur pour feuilles et déchets de voirie ainsi qu'une déchiqueteuse de branches destinées aux services techniques communaux.

# ENVIRONNEMENT

## AVIS A LA POPULATION Pluies abondantes du 14 juillet

Suites aux pluies abondantes du 14 juillet dernier, le Moniteur belge a publié l'arrêté royal du 10 septembre 2010 considérant cet événement comme une calamité publique.

Nous attirons votre attention sur le fait que le Fonds des calamités n'intervient que dans des cas exceptionnels dans la mesure où chaque police d'assurance habitation «incendie risques simples» couvre obligatoirement certaines catastrophes naturelles bien déterminées.

Les sinistrés souhaitant obtenir des indemnités de réparation prévues par la loi du 12 juillet 1976 peuvent obtenir les formulaires ainsi qu'un vade-mecum comprenant des informations pratiques soit en les téléchargeant sur <http://www.belgium.be/fr/publications/> (et tapez « calamités » dans le cadre « Chercher ») soit en s'adressant à l'Administration communale, au service Environnement, place Ernest Dubois, 17 (guichet ouvert de 9h à 12h sauf le jeudi).

Pour être recevable, votre demande doit être introduite en double exemplaire **au plus tard le 31 décembre 2010 auprès de :**

Madame la Gouverneure de la Province du Brabant wallon  
Service des Calamités  
Chaussée de Bruxelles 61 - 1300 WAVRE

*Concernant les inondations du 13 et 14 novembre 2010, l'Administration attend des nouvelles du gouvernement fédéral afin de connaître les démarches à suivre.*

**Infos:** Claudia Bouxain - 010/84.83.55

## Comment réduire sa consommation d'énergie?

Si vous souhaitez réduire votre consommation d'énergie, voici une piquêre de rappel concernant la priorisation des actions à mener.

Le poste consommant le plus d'énergie est sans conteste celui qui consiste à ne pas utiliser rationnellement l'énergie. Le bon sens permet pourtant d'éviter des dépenses vraiment inutiles : à prendre des douches au lieu de bains, à ne pas chauffer les pièces que l'on aère à grand coup de courant d'air et à se rendre à pied à la boulangerie toute proche, on effectue à très peu de frais de très grandes économies d'énergie.

Lorsque l'on maîtrise son utilisation de l'énergie, il peut devenir intéressant de passer à l'étape suivante. Que l'on construise ou rénove, il s'agit alors d'investir dans l'isolation, de remplacer la chaudière, de placer du vitrage plus performant ou encore d'installer un système de ventilation avec récupérateur.

Enfin, si les sources d'énergie renouvelable sont la cerise sur le gâteau, elles ne sont à considérer qu'en dernière position. En effet, il n'est opportun d'envisager de placer une pompe à chaleur ou d'investir dans l'énergie éolienne que si l'on en a réellement fini avec le chauffage des pièces inoccupées et les chaudières trop peu souvent entretenues.

N'hésitez pas à contacter votre conseiller en énergie pour de plus amples informations !

**Infos :** Julien Michelet - 010/84.83.57

## Ramassage des sapins

La Commune de Grez-Doiceau vous propose de ramasser gratuitement votre sapin de Noël après les fêtes.

Ces ramassages seront organisés dans les différents villages, à partir de 7h30, à :

- Archennes et Pécrot le lundi 10 janvier 2011;
- Biez, Cocrou et Hèze le mardi 11 janvier 2011;
- Bossut et Gottechain le mercredi 12 janvier 2011;
- Doiceau et Gastuche le jeudi 13 janvier 2011;
- Grez-centre le vendredi 14 janvier 2011.

NB: A Nethen, le ramassage sera effectué le samedi 15 janvier 2011 par l'asbl les Amis de Nethen

### ATTENTION

Seuls les sapins répondant aux critères ci-dessous seront acceptés:

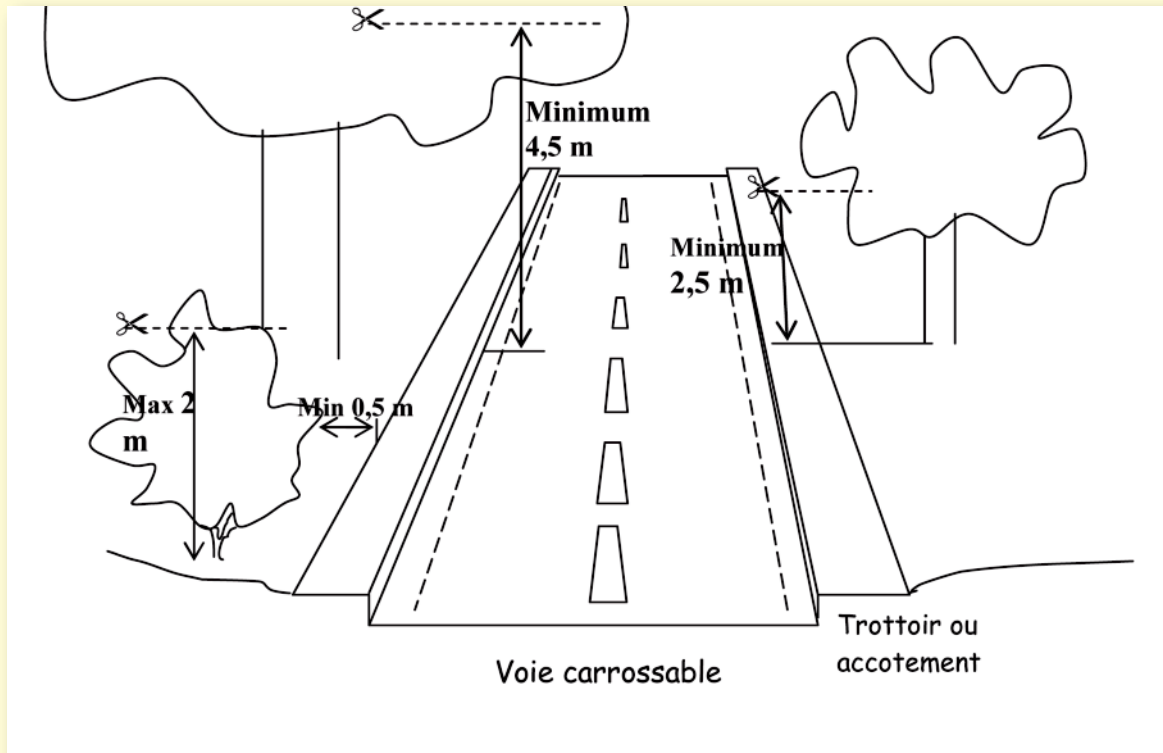
- sapins naturels avec ou sans racines;
- décorations, pots, croix de bois... devront préalablement être enlevés;
- le sapin ne pourra en aucun cas être emballé.

**Infos:** Claudia Bouxain - 010/84.83.55



# ENVIRONNEMENT

## Élagage des haies, taillis et arbres obligatoire le long des chemins et voiries



Afin que la circulation des piétons, des cyclistes et des automobilistes se fasse dans de bonnes conditions de visibilité et de sécurité, il est impératif de dégager le passage le long de nos chemins, rues, avenues et chaussées.

Extrait du règlement général de Police (section 7- Elagage des plantations débordant sur la voie publique -Article 23) : Tout occupant d'une propriété est tenu de veiller à ce que les plantations sur celles-ci soient émondées, élaguées ou retaillées de telle façon qu'aucune branche :

- ne fasse saillie sur la voie carrossable, à moins de 4,5 mètres au dessus du sol ;
- ne gêne les réseaux aériens d'électricité, de télédistribution ou autres ;
- ne dépasse sur l'accotement en saillie ou sur le trottoir, à moins de 2,5 mètres au dessus du sol.

En aucune manière, les plantations ne peuvent masquer la signalisation routière et l'éclairage public quelle qu'en soit la hauteur.

Tout contrevenant à cette disposition sera tenu de procéder à l'émondage, à l'élagage ou la taille à la première injonction des agents de l'autorité, faute de quoi il sera procédé à cette action par les soins de l'Administration communale qui enverra une entreprise privée aux frais du contrevenant. Les peines de police restent en outre d'application.

Les haies et les buissons croissant le long de la voirie publique ne peuvent avoir en souche une hauteur supérieure à 2 mètres.

Les taillis croissant le long des chemins doivent être maintenus en tous temps à 0,5 mètre au moins de la limite légale des chemins et sentiers.

Attention, ces végétaux ne peuvent être arrachés car ils contribuent au maintien des talus contre l'érosion et au développement d'un réseau écologique équilibré et de qualité.

De trop nombreux rappels doivent être systématiquement envoyés aux mêmes personnes. Il y va du respect d'autrui, du civisme et surtout de la sécurité sur nos routes.

**L'appel aux services de la Police sera dorénavant beaucoup plus systématique.**

**Infos:** Claudia Bouxain - 010/84.83.55

# GESTION DES DECHETS

## SPÉCIAL FÊTES DE FIN D'ANNÉE

Pour les fêtes, faisons aussi un cadeau ... à l'environnement !



Noël est un moment d'échanges et de bonheur à partager avec les gens que l'on aime. Et si nous en profitons pour faire la fête tout en optant pour la devise «faisons mieux avec moins»?

Voici quelques petits conseils simples pour faire un pied de nez au gaspillage et faire un geste pour l'environnement pendant les fêtes:

### Le sapin :

- Optez pour un sapin de production locale et avec racine si vous avez la possibilité de le replanter !  
Le sapin artificiel n'est pas la solution idéale car même si vous l'utilisez pendant plusieurs années, les impacts liés à sa fabrication sont trop importants.
- Fabriquez vos éléments de décoration avec des matériaux naturels (figurines en pâtes à sel, bois, pommes de pin, fruits, épis, plumes...) ou de petits objets de récup'.
- N'abusez pas des décorations électriques, préférez les guirlandes LED et les ampoules basse consommation.
- Utilisez un minuteur pour arrêter automatiquement l'illumination.  
Eteignez vos guirlandes pendant la journée et avant d'aller vous coucher.

### Les cadeaux :

- Préférez les cartes de vœux virtuelles aux cartes en papier «classiques»; il en existe des versions animées très amusantes!
- Offrez des stages, des billets pour des spectacles, des formations! De nombreux clubs sportifs et salles culturelles proposent des cartes prépayées, des abonnements. Il y en a pour tous les goûts et pour tous les budgets.
- Fabriquez vous-mêmes vos cadeaux en exploitant vos talents et hobbies: textiles, artisanat, préparations culinaires fines...

### Le papier cadeau :

- Faites preuve de créativité en utilisant du papier kraft ou des chutes de tissu, des pages de magazines, des catalogues en couleurs, des boîtes en carton... Emballez et offrez!
- Si vous ne pouvez pas vous passer du paquet cadeau plus traditionnel, choisissez du papier recyclé et renoncez aux papiers métallisés ou pailletés.  
Réutilisez le papier cadeau en bon état plusieurs fois ou pour d'autres usages (couvertures de livres, bricolages...).

### Le repas :

- Prévoyez des quantités adaptées au nombre de vos convives, cela vous permettra de faire des économies, et même de privilégier l'achat de produits bio et de meilleure qualité.
- Achetez le plus possible à proximité de chez vous pour limiter les déplacements en voiture.
- Choisissez des produits de saison, si possible de production locale et biologique.
- Achetez des aliments frais et le moins emballés possible ou mieux encore, non emballés.

Joyeuses fêtes à tous!

Pour plus d'infos:

Réseau éco-consommation - [www.ecoconso.be](http://www.ecoconso.be)

sapins de Noël: fiche n°142 - dématérialisation: L'art d'éco...consommer n°10 - Dossier

## THÈME :

# Bilan des réalisations de l'année 2010

*Nous voilà déjà au mois de décembre, prêt à commencer une nouvelle année. Les mois ont, une fois de plus, défilé à grande vitesse mais au final que s'est-il passé sur notre commune ?*

*Quels sont les travaux qui ont été réalisés ou encore les projets devenus réalité ?*

## ENVIRONNEMENT

Ramassage des sapins de Noël.

La Commune s'est associée à Walhain, Court-Saint-Etienne et Ottignies pour créer la Ressourcerie de la Dyle ([www.valoriste.be](http://www.valoriste.be)).

A nouveau, engagement d'un employé communal désigné comme Conseiller à l'énergie - Mr Julien Michelet.

Dans le cadre du plan EPURE, le travail de remplacement de 200 luminaires devraient avoir commencé lorsque vous lirez cet article. Ces modifications permettront bien évidemment de réaliser des économies d'énergie (environ 50%) mais aussi sur l'entretien des luminaires.

Acquisition de deux désherbeurs thermiques. Pour rappel, la pulvérisation chimique est interdite dans le domaine public, ceci nécessite une organisation toute différente de l'entretien de nos espaces et bords de route.

Obtention du prix de la Citoyenneté dans le cadre du projet « BiodiverCités » Ce projet repose sur le parrainage d'une espèce ou d'un habitat par les communes jouant un rôle capital dans la préservation de la diversité biologique. Grez-Doiceau a parrainé la grenouille rousse.

### Service Environnement

010/84.83.55



*Acquisition d'un bâtiment au centre de Grez*



*Ressourcerie de la Dyle*



*Désherbeur thermique*



*Grenouille rousse*

## LOGEMENT

Engagement d'une employée communale désignée comme conseillère en logement – Mme Annabelle Aubert.

Acquisition d'un bâtiment au centre de Grez-Doiceau pour y réaliser de futurs logements. Une salle polyvalente devrait y voir également le jour.

Les trois dossiers concernant les logements sociaux et à loyer modéré (ruelle des Foins, au Péry et à Nethen) sont en cours administrativement.

Les travaux des logements à l'avenue Felix Lacourt sont prêts à démarrer.

### Service Logement

010/84.83.43



*Projet de logements  
Avenue Felix Lacourt*



## THÈME :

# Bilan des réalisations de l'année 2010

## FINANCES

Suppression de la redevance sur les emplacements pour le marché hebdomadaire.



*Marché hebdomadaire*

Maintien du taux d'imposition à 6% pour l'impôt des personnes physiques et à 1800 centimes additionnels au précompte immobilier (Les taux seront également maintenus pour l'année 2011).

La Commune n'a pas réalisé de nouveaux emprunts et la dette communale a diminué.

Réduction des contentieux dont ceux de la place de Bossut, place de Trémentines, terrain rue du Millénaire, infraction d'urbanisme ruelle des Croix,...

**Service Finances**  
010/84.83.42

## MOBILITE-SECURITE

Installation de ralentisseurs provisoires à l'avenue Comte Gérard d'Ursel (Doiceau).

Eclairage spécifique et sécurisation de 10 passages piétonniers et espaces publics sur la commune.

Aménagement et sécurisation des zones d'attentes pour les transports en commun (réalisé par les TEC).

### Aménagements sécurisés pour les usagers dits faibles:

Travaux de prolongation du cheminement sécurisé du chemin de Savenel vers la rue Joseph Maisin et la rue de la Prairie (Nethen).

Aménagement de pistes cyclo-piétonnes sur la chaussée de Jodoigne.

Aménagement de pistes cyclo-piétonnes à double-sens à l'avenue Felix Lacourt depuis le carrefour formé avec la rue de Bettinval jusqu'à proximité du carrefour formé avec l'avenue des Sapins (Biez).

Aménagement de pistes cyclo-piétonnes à double-sens à la chaussée de Wavre – Jonction entre Bossut, Gottechain et le Hall omnisports (Bossut).

**Service Mobilité**  
010/84.83.55



*Aménagement des zones d'attentes pour les transports en commun*



*Chemin de Savenel*



*Pistes cyclo-piétonnes à Biez*

## SPORT - JEUNESSE

Approbation majorité contre opposition du Conseil communal pour le projet d'Ecole des jeunes de football du Stampia et octroi du permis d'urbanisme par le fonctionnaire délégué pour la réalisation des bâtiments, parking et abords.

Aménagement du parking du Hall omnisports et installation de l'éclairage.

**Service Sport/Jeunesse** - 010/84.83.22

## THÈME :

# Bilan des réalisations de l'année 2010



*Eglise de Biez*

## TRAVAUX

Restauration de l'Eglise Saint-Martin (Biez).

Révision et augmentation du gabarit du pont à Nethen.

Réalisation du rond-point à la chaussée de la Libération (Grez-centre).

Finalisation des travaux de la maison de quartier à Biez.



*Réfection dégâts d'hiver*



*Rue des Genêts*

Réfection et égouttage de la rue des Genêts (côté chaussée) et réparation de la voirie dans sa partie bâtie après l'angle des Merisiers.

Réfection et égouttage des rues de la Motte, de la Petite rue des Prés et de l'impasse de la Dyle.

Réfection dégâts d'hiver pour les rues Henri Lecapitaine, du Chauffour, du Stampia, Guirsch, Lambermont, du Waux-Hall, l'allée du Bois du Bercuit (en bas) et l'avenue Comte Dumonceau (Grez-centre).



*Place de Gastuche*

Amélioration de la voirie chaussée de Jodoigne – tronçon entre la rue de Biez et la rue Fond du Moulin.

Réaménagement de la place Joseph Hallaux, la rue de la Station et la rue J.B. Lacroix - Egouttage et mise en souterrain de l'électricité (Gastuche).

Réparation de la toiture et du clocher de l'église de Grez centre.

Mise aux normes incendie à l'école communale F. Vanbever.

Début des travaux pour la réalisation du Commissariat de la zone de police des Ardennes brabançonnaises - Nous y reviendrons plus largement dans une prochaine édition (Archennes).

Aménagement de la place de Trémentines (Nethen).

### Service Travaux

010/84.83.51



*Révision du pont de Nethen*



*Futur commissariat de police*

## ENSEIGNEMENT ET PETITE ENFANCE

Acquisition pour l'école communale F. Vanbever de modules de jeux sous forme de circuits.

Le dossier administratif du projet de rehausse du pavillon de l'école communale F. Vanbever se termine.

**Ecole communale Fernand Vanbever - 010/84.83.61**

Acquisition d'un terrain dans le plan communal d'aménagement du Centry (Grez-centre). Ce terrain est mis à disposition d'une asbl privée pour y créer une crèche de 24 à 30 enfants. Les travaux débuteront fin 2011. Une belle réussite de partenariat public/privé.

**Service de la Petite Enfance - 010/84.83.26**

## THÈME :

# Bilan des réalisations de l'année 2010

## CULTURE

Accueil du Festival international du Brabant wallon à Bossut.

Acquisition d'un orgue.

17h de cours non subventionnés par la Communauté française sont prises en charge par la Commune pour agrémenter les activités de l'Académie de Musique : cours d'accordéon, d'ensemble jazz, d'orgue ou encore des ateliers théâtre sont proposés au sein de l'Académie.

Aménagement de trois classes supplémentaires et installation de nouveaux sanitaires à l'Académie de Musique. Les travaux intérieurs sont terminés. Il reste l'escalier de secours à l'extérieur.

Engagement d'une employée communale désignée comme Attachée culturelle sur l'entité - Mme Valentine Hanin.

Achat d'un projecteur afin de permettre la projection de films et reportages au Centre culturel de Nethen.

Mise à disposition de matériel aux différentes associations actives sur le territoire communal.

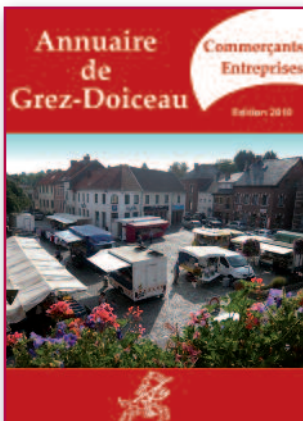
Création d'une ludothèque à la bibliothèque communale.

**Nous constatons un véritable engouement pour notre Académie de Musique: plus de 30% d'inscriptions supplémentaires en 2 ans !**

**Attachée culturelle** - 010/84.83.41  
**Académie de Musique** - 010/84.00.83



*Accueil nouveaux habitants*



*Annuaire des entreprises distribué en toute-boîte*

## 2010 COMMUNICATION

Organisation de réunions citoyennes par village afin que vous puissiez faire part de vos attentes en direct.

Mise en ligne du nouveau site internet [www.grez-doiceau.be](http://www.grez-doiceau.be). Le site communal a été retenu en 2010 parmi les meilleurs sites de Wallonie. (Re)découvrez-le!

Relance du Programme communal de Développement rural. Un vaste projet à 10 ans.

Réalisation d'un annuaire des entreprises (format papier) et sur le site internet officiel de la commune afin de dynamiser l'artisanat, le commerce, l'emploi local...

Accueil des nouveaux habitants (dimanche 18 avril 2010) et prochainement le dimanche 23 janvier 2011.

Réalisation d'un répertoire communal.

**Service Communication**  
010/84.83.02



*Nouveau site internet de la Commune de Grez-Doiceau*

**Ces réalisations ont été effectuées en plus du travail géré quotidiennement par les employé(e)s et les ouvriers communaux, à savoir: le suivi des dossiers, les permanences, l'entretien quotidien des voiries, l'épandage en période hivernale...**  
**Informations générales : 010/84.83.00**

# ÇA NOUS INTERESSE



## Fête de Saint Georges : 2011, une année particulière



*De manière séculaire, la fête de Saint Georges se déroule toujours le dimanche qui suit le 23 avril. En 2011, le dimanche de Pâques, qui est fixé au 24 avril, devrait donc être aussi le jour de la fête de notre Saint Patron. Ce hasard de calendrier qui est très rare a donc entraîné le report de la fête au dimanche suivant, le 1er mai.*

En 2011, cela fera 10 ans que l'Office du Tourisme de Grez-Doiceau a entrepris d'entourer la fête religieuse de Saint Georges par de nombreuses animations de rues, marchés, brocantes et spectacles qui prennent alors place dans le centre du village.

Comme chaque année, des nouveautés viendront enrichir cette grande manifestation. En cette fin d'année 2010, nous pouvons déjà annoncer les changements suivants :

- Le samedi 30 avril, Cécile Laye (chorégraphe, danseuse, comédienne et metteur en scène, spécialisée en danses anciennes) se déplacera expressément de Paris pour animer un stage de danse renaissance.
- Le dimanche 1er mai, des artisans seront invités au marché médiéval pour présenter leur savoir-faire.

- L'implantation des différentes attractions sera aussi revue pour permettre au public de circuler plus facilement entre les différents espaces répartis au centre du village.
- Qu'ils viennent pour participer à la chevauchée du matin ou pour effectuer une grande balade équestre proposée le dimanche après-midi, les cavaliers seront reçus plus confortablement grâce à une collaboration avec la Fédération Francophone d'Equitation et d'Attelage de Loisir (FFE belge). La mise à disposition de parkings pour leurs camions et d'une infrastructure d'accueil adéquate est déjà fixée.

La préparation de cette fête et son organisation durant ces 3 jours sont réalisées par des dizaines de bénévoles. Nous tenons encore à les remercier tous pour le travail qu'ils ont réalisé en 2010.



Pour l'édition 2011, l'Office du Tourisme fait une fois de plus appel à celles et ceux qui désirent donner un peu de leur temps et leur savoir-faire pour aider à la réalisation de cette manifestation. Nous recherchons aussi des tissus qui puissent être utilisés pour la confection des costumes ainsi que des couturières qui puissent prêter main forte à la petite équipe « de doigts de fée » qui est en place.

Pour tout renseignement ou pour proposer votre aide, contactez l'Office du Tourisme au 010/84.83.47 ou par courriel ([otl.grez@skynet.be](mailto:otl.grez@skynet.be)).

## JOB D'ETUDIANT - ETE 2010

La commune de Grez-Doiceau recherche des animateurs (trices) pour les plaines d'été 2011.  
Tu as 17 ans minimum, tu es motivé, tu as le contact facile avec les enfants et l'esprit d'équipe ?

## CE JOB EST FAIT POUR TOI!

Si tu possèdes un brevet d'animateur, un titre assimilé (puéricultrice, éducateur, instituteur (trice)...) ou que tu es en formation dans l'une de ces branches... C'est un plus!

## FORMATION D'ANIMATEUR

L'administration communale de Grez-Doiceau offre cette formation à 5 jeunes de l'entité.

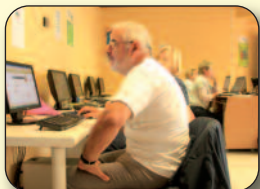
Infos : Isabelle HARDY - 010/84.83.24 - [isabelle.hardy@grez-doiceau.be](mailto:isabelle.hardy@grez-doiceau.be)

# QUE FAIRE A GREZ-DOICEAU?

## Nouvelle session de cours informatiques au « Grez de la toile »

### Cours d'initiation :

- à l'usage du clavier et au maniement de la souris
- aux recherches sur Internet
- à la création d'une adresse mail
- au traitement de texte



Les cours se déroulent les jeudis de 10h à 12h à partir de mars 2011

Formatrice : Viviane Debeule - 010/24 35 89

### Cours Windows XP, Vista et Windows 7:

- les composants d'un ordinateur
- la structure des dossiers et fichiers
- personnaliser la présentation de son PC
- graver un CD ou un DVD
- opérations d'entretien et de maintenance d'un PC
- protéger son ordinateur (l'antivirus...)
- recherches approfondies sur Internet
- envois de fichiers et photos par mail
- retouche et travail sur photos numériques
- ...

Niveau débutant mais au dessus du niveau des cours d'initiation (voir plus haut)

Cours les jeudis de 14h à 16h du 3 février jusqu'à fin avril 2011

Formateur : André Denys - 0477/64 00 56

**Au Grez de la Toile, rue du Chaufour, 23**  
**Infos générales - 010/24 35 89**

## Activités pour les 50 ans et +

**Moins de 50 ans mais disponibles en semaine ?  
N'hésitez pas à nous rejoindre !**

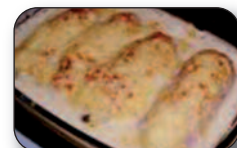
### ATELIER CUISINE

Dates: jeudis 20/01, 10/02, 17/03

Lieu: Maison du Coulemont

Heures: de 10h à 13h30

PAF: 5€ / atelier (nourriture et boissons comprises)



### BALADE HIVERNALE

Date: jeudi 24/02

PAF: 7€

(pique-nique à emporter  
boissons offertes)

Balade organisée par l'Office du Tourisme de Grez

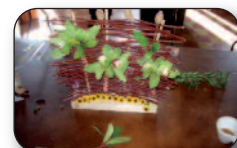
### ATELIER D'ART FLORAL

Dates: mardis 15/03, 3/05

Lieu: Maison du Coulemont

Heures: de 10h à 12h30

PAF: 7€ / atelier (matériel à apporter)



### VISITE GUIDÉE

Musée des instruments de Musique à Bruxelles

Date: jeudi 3/02

PAF: 14€ (train aller/retour et visite guidée)

Départ de la gare de Florival

### Réservation obligatoire pour toute activité.

Infos générales: Pascale Hubert - 010/84.83.25

Pour les personnes sans moyen de locomotion,  
possibilité de co-voiturage.

## « Impromptu à la Chopin », ou Chopin l'impromptu ?

L'Académie de Musique et des Arts de la Parole de Grez-Doiceau, associée au Centre culturel de la vallée de la Néthen, a l'honneur de vous présenter son événement « Impromptu à la Chopin » qui prendra place le **dimanche 27 février 2011** à l'Espace culturel de la vallée de la Néthen.

Après 2010, année internationale célébrant le bicentenaire de la naissance du grand compositeur et pianiste Frédéric Chopin, l'Académie de Grez-Doiceau désire étendre l'hommage à l'année 2011, lors d'une après-midi festive dédiée entièrement au génie polonais. Tout au long de cet événement, le public sera confronté à différentes approches artistiques autour du personnage, de la vie et principalement de l'œuvre de Frédéric Chopin.

Exposition, reportages, lectures de textes, quiz, analyse d'œuvre, danses et chants rythmeront l'après-midi, afin de présenter au public un échantillon de ce que fut la vie et l'immensité de l'œuvre de Chopin. La journée se clôturera par un concert de piano digne des plus grands interprètes du compositeur.

Enfin, l'événement sera une occasion pour tous de découvrir le large panel de cours de musique dispensés à l'Académie de Grez-Doiceau, au travers d'un aperçu ludique de nombreux instruments.

Si vous désirez recevoir davantage d'informations concernant cet événement, inscrivez-vous à notre Newsletter (via la page d'accueil de notre site [www.grez-doiceau.be](http://www.grez-doiceau.be)), ou appelez le 010/84.83.41.



**Infos: Ania Skazinska - 0485/67.64.23 - Valentine Hanin: 010/84.83.41 - [culture@grez-doiceau.be](mailto:culture@grez-doiceau.be)**

# QUE FAIRE A GREZ-DOICEAU?

## La cabane Kiwanis, vous connaissez ?

Vous la voyez réapparaître chaque année depuis plus de 20 ans mais savez-vous vraiment à quoi elle sert ? Savez-vous que, grâce à vous, elle pourrait faire le bonheur de dizaines d'enfants de la commune ?

**Du samedi 4 décembre 2010 au vendredi 7 janvier 2011**, le Kiwanis de Grez-Doiceau installe sur la place de Grez son chalet de Noël en vue de récolter des vêtements et des jouets pour les familles les plus démunies de la région pour qu'elles aient, elles aussi, un peu de magie durant les fêtes de fin d'année.

Tous les jouets et vêtements déposés seront intégralement redistribués. Nous faisons donc appel à votre solidarité pour venir garnir la cabane Kiwanis et, pourquoi pas, donner un petit coup de main.



## Les « 24 heures de Grez » n'attendent plus que vous !



Vous avez toujours rêvé de revêtir la combinaison d'Alonso ou de Hamilton et défier les lois de la gravité au volant d'un bolide ? Vous préférez plutôt profiter d'une ambiance de folie sans prendre part aux courses ?

Venez vrombir de plaisir sur le plus grand circuit de voitures miniatures du monde, véritable réplique de Spa-Francorchamps (6 pistes de 72m de long) aux prochaines « 24 heures de Grez » qui se dérouleront **les samedi et dimanche 12 et 13 mars 2011** à l'Ecole Saint-Joseph de Grez-Doiceau. Bar, petite restauration et diverses activités seront à votre disposition durant tout le week-end !

En participant à cet événement, vous contribuez directement au bien-être d'enfants de la commune via les actions sociales du Kiwanis. En effet, tous les bénéfices seront reversés dans leur intégralité à des œuvres.

**Vous vous demandez ce qu'est le Kiwanis de Grez ? Nous sommes un club de 30 personnes liées par l'amitié et nous concentrons nos efforts pour aider les enfants de la région. BENEVOLEMENT !**

**Vous voulez en savoir plus ? Contactez-nous :**

**Vincent Bosmans (Président) au 0475/66.42.69**

**Dominique de Tollenaere (Responsable Kiwanis Noël dans la Cité) - 0495/16.64.62**

**Bernard Damiens (Responsable 24h) au 010/84.08.33**

**Site: <http://www.kiwanis-grez.be>**

## Amis de l'objet ludique

Sachez qu'un club de jeux de société a été ouvert à Grez-doiceau. Nous nous réunissons **les mardis soirs de 19h30 à 23h30 - 00h**, et ce dans la galerie « Au Grez des arts » qui se trouve sous la maison communale, rue du Pont au Lin. Vous pouvez prendre un jeu auquel vous souhaitez jouer, sinon différentes possibilités vous seront proposées.

Lors d'une nouvelle exposition dans la Galerie « Au Grez des Arts », nous essayons aussi d'avoir une présentation du travail de l'artiste.

Venez donc partager un bon moment dans un cadre agréable, c'est l'occasion de se rencontrer et qui sait de peut-être lier de nouvelles amitiés.

Un groupe a été créé sur facebook pour faciliter la discussion et d'éventuelles annonces aux membres du club. Cherchez « Les ludophiles » vous nous trouverez sans difficulté.

A bientôt pour un bon petit jeu.

**Infos: Pierre-Emmanuel Legrain - 0477/55.22.81**

## Appel à bénévoles pour la bibliothèque communale

Afin de permettre une plus grande accessibilité à la bibliothèque, la commune de Grez-Doiceau va prochainement étendre son réseau de lecture publique au territoire de Grez centre.

Pour ce faire, nous sommes à la recherche de bénévoles pour encoder les livres, les recouvrir et pour toute autre aide bienvenue à l'installation de cette nouvelle implantation.

Vous êtes intéressé(e) ? Vous désirez être tenu(e) au courant des activités à venir ?

**Infos : Geneviève Nadrin - 010/84.83.22 - [culture@grez-doiceau.be](mailto:culture@grez-doiceau.be)**



# AU GREZ DES FÊTES

## Agenda des festivités pour l'année 2011

### JANVIER

- 23** **Accueil des nouveaux habitants**  
Caroline Theys - 010/84.83.02
- 30** **Goûter crêpes à Bossut**  
Réservé uniquement aux habitants de Bossut  
Claudine Goussiaux - 010/84.49.27

### FEVRIER

- 5** **Grand feu de Nethen**  
Benoît Walckiers - 0477/72.92.83
- 11** **Le Goût des Lettres - Ariane Lefort**  
CCVN - 010/86.64.04
- 12** **Bingo - Ecole communale F. Vanbever**  
Micheline Charlet - 010/84.83.61
- 17** **Garde d'honneur en souvenir de la mort du Roi Albert 1er au centre de Grez**  
Daniel Prail - 010/84.11.43
- 20** **Course cycliste (Championnat des Clubs Brabant wallon)**  
Sabine Pozza - 0495/32.17.55
- 26** **Traditionnel souper aux boudins à Bossut**  
Jacques Gorissen - 010/84.10.70
- 27** **Carnaval de Gottechain**  
Chantal Brasseur - 010/84.18.32

### MARS

- 6** **Carnaval de Nethen**  
Claude Snaps - 010/86.07.43
- 12, 13** **24h de Grez par le Kiwanis**  
Bernard Damiens - 010/84.08.33
- 26** **Fête de l'Unité Saint-Georges**  
Philippe Verriest - 0474/96.05.29
- 27** **Randonnée cyclotouriste**  
Sabine Pozza - 0495/32.17.55

### AVRIL

- 2, 3** **Carrefour des Générations**  
Valentine Hanin - 010/84.83.25
- 2, 3** **Nethen Festival**  
Fabian Donis - 0474/35.71.75
- 25** **Chasse aux oeufs à Gottechain**  
Chantal Brasseur - 010/84.18.32

**Fête de Saint-Georges** **28**  
**Concert de l'Académie de Musique**  
Rose-Anne Meulemans - 010/84.00.83

**Fête de Saint-Georges - Banquet des Baillis** **29**  
Office du Tourisme - 010/84.83.47

**Fête de Saint-Georges - Quiz musical** **30**  
Olivier Renoirt - 0478/82.38.66

**Plantation des Mays** **30**  
Jacques Jacqmot - 010/84.43.98

### MAI

**Fête de Saint-Georges** **1**  
Office du Tourisme - 010/84.83.47

**Amus'art - Exposition des ateliers de l'accueil extrascolaire** **4, 5 et 6**  
Isabelle Hardy - 010/84.83.24

**Concert annuel de la société royale des fanfares Nethen-Wez** **7**  
Pascal Gathy - 010/84.49.62

**Tournoi des Roses - US Archennoise** **7, 8**  
Olivier Renoirt - 0478/82.38.66

**Commémoration de la fin du conflit 39-45** **8**  
Daniel Prail - 010/84.11.43

**Fancy-Fair de l'école Fernand Vanbever** **22**  
Micheline Charlet - 010/84.83.61

**Spectacle de l'Extrascolaire et Fête des Enfants** **29**  
Isabelle Hardy - 010/84.83.24

### JUIN

**Grez de folie 1.0 - RFC Grez-Doiceau** **2, 3 et 4**  
Nicolas Mélain - 0493/21.28.02

**Rallye des ancêtres** **début**  
Office du Tourisme - 010/84.83.47

**Goûter des 3 X 20** **11**  
Murielle Dachelet - 010/84.83.23

**Procession et goûter à Gottechain** **13**  
Chantal Brasseur - 010/84.18.32

**Fancy-Fair à l'école de Pécroit** **18**  
Micheline Charlet - 010/84.83.61

**Jardins ouverts: 100% nature!!** **19**  
Claudia Bouxain - 010/84.83.55

**Brocante de Bossut** **19**  
Claudine Goussiaux - 010/84.49.27

# AU GREZ DES FÊTES

## Agenda des festivités pour l'année 2011

**fin** Souper aux moules à Bossut  
Claudin Goussiaux - 010/84.49.27

**24** Fête de la Musique  
Valentine Hanin - 010/84.83.02

**25** Forum des sports et mérite sportif  
Frédéric Hautrive - 010/45.68.91

**25** Souper Campagnard à Nethen  
Sandra Aguza : 0479/83.01.76

### JUILLET

**24** Messe et Te Deum pour la fête nationale  
Daniel Prail - 010/84.11.43

### AOÛT

**7** Brocante de Pécrot  
Philippe Derhé - 010/86.08.14

**13, 14 et 15** Festivité du 15 août à Pécrot  
Les Amis du Val Fleuri - 010/84.47.31

**15** Messe de l'Assomption  
Cure de Pécrot - 010/84.44.51

**20** G-Boom et G-Move party  
Olivier Renoirt - 0478/82.38.66

**20** Commémoration patriotique en mémoire de résistants gréziens  
Daniel Prail - 010/84.11.43

**20** Chapitre de la Confrérie des Blancs Gilets Mougneux d'Hatches de Grez-Doiceau  
Gilberte Loicq - 0476/22.69.84

**27, 28** Arch'en bières  
Michel Jacquemain - 010/84.43.85

**27** Fête à Gottechain  
Chantal Brasseur - 010/84.18.32

### SEPTEMBRE

**2, 3 et 4** Fête à Gastuche  
Luc Mabilie - 0495/23.24.20

**10 et 11** Journée du Patrimoine  
Office du Tourisme - 010/84.83.47

**24, 25** Bossut en Fête  
Jacques Gorissen - 010/84.10.70

Journée de la Mobilité **fin**  
Claudia Bouxain - 010/84.83.55

### OCTOBRE

Noces d'Or **8**  
Murielle Dachelet - 010/84.83.23

Place aux enfants **15**  
Geneviève Nadrin - 010/84.83.22

Bal folk **22**  
Marie-Joëlle Anciaux - 010/86.14.73

Rendez-vous sur les sentiers **22, 23**  
Claudia Bouxain - 010/84.83.55

Fête d'Halloween à Hèze **29**  
Brigitte Vannueten - 010/84.40.07

Cortège d'Halloween à Pécrot **29**  
Nicolas Mayne - 0476/83.60.19

Le Grand Jeu du Changement d'Heure **29, 30**  
François Dupont - 0488/40.85.43

### NOVEMBRE

Commémoration **11**  
Daniel Prail - 010/84.11.43

Messe et Te Deum pour la fête du Roi **20**  
Daniel Prail - 010/84.11.43

Concert de l'ensemble instrumental Grez-Pécrot **26**  
Serge Mathy - 081/56.77.11

### DECEMBRE

Saint-Nicolas à Hèze **3**  
Brigitte Vannueten - 010/84.40.07

Marché de Noël à Bossut **3, 4**  
Paul Dans - 010/84.45.67

Concert de Noël de l'Académie de Musique **22**  
Rose-Anne Meulemans - 010/84.00.83

Attention, cette liste n'est pas exhaustive. N'hésitez pas à nous informer des événements ayant lieu sur la commune par téléphone: 010/84.83.02 ou par courriel: info@grez-doiceau.be